

02F0294



Centre d'examen

Numéro :

Nom :

Prénom (s) :

Date de naissance :

Lieu de naissance :

NB :
Ne pas écrire vos nom et prénoms sur les autres pages

MBA MS

Epreuve spécifique
DUREE 3 HEURES

Prière vérifier qu'il s'agit bien du programme que vous avez choisi

MBA Marketing & Stratégie

(MBA MS)

**CONCOURS D'ADMISSION
EN
MBA MARKETING & STRATEGIE
(MBA MS)**

SESSION DE MAI 2017

ÉPREUVE TECHNIQUE
DURÉE : 3 HEURES

AUCUN DOCUMENT N'EST PERMIS
PLAN COMPTABLE NON AUTORISE

Instructions

Veillez répondre directement sur ce document. Pour les questions à choix multiples, veuillez cocher ou encrer la ou les bonnes réponses.

Le sujet est en recto verso

PARTIE 1 : CULTURE GENERALE (20 points)

1. Qui est le nouveau Secrétaire Général de l'Organisation des Nations Unies (1 point)

2. Quelle est sa nationalité ? (1 point)

3. Comment s'appelait le mouvement créé par le nouveau président français avant les élections présidentielles ? (1 point)

4. Quel est le nouveau nom donné à ce mouvement après les élections ? (1 point)

5. En Janvier 2017, les chefs d'états africains ont voté en faveur de la réintégration d'un pays dans l'Union Africaine. De quel pays s'agit-il : (1 point)

6. Parmi les personnes suivantes, désignez celle(s) qui a (ont) déjà occupé le poste de Premier Ministre du Royaume Uni ? (1 point)

- Angela Merkel
- David Cameron
- Condoleezza Rice
- Margaret Thatcher
- Aucune de ses réponses

7. Quelle est la capitale de la Corée du Nord? (1 point)

- Séoul
- Phnom Penh
- Pyongyang
- Kuala Lumpur
- Aucune de ses réponses

8. **Lequel de ces chefs d'Etat n'a pas reçu de Prix Nobel de la Paix ? (1 point)**

- Jimmy Carter
- Nelson Mandela
- Mikhaïl Gorbatchev
- Barack Obama
- Bill Clinton
- Aucune de ces réponses

9. **Le BREXIT découle de : (1 point)**

- Un référendum
- Une décision de la Reine d'Angleterre
- Une décision du Président de la République
- Une loi votée par le Sénat.
- Aucune de ces réponses.

10. **Comment s'appelle le discours annuel que le président des Etats-Unis prononce au Capitole afin d'exposer son programme de l'année aux deux chambres du Parlement ? (1 point)**

- Le discours du programme présidentiel
- Le discours de politique générale
- Le discours de rentrée parlementaire
- Le discours sur l'état de l'Union
- Aucune de ces réponses

11. **Lequel des cinq pays suivants n'est pas membre permanent du Conseil de Sécurité des Nations unies ? (1 point)**

- La Russie
- Les Etats-Unis d'Amérique
- L'Allemagne
- La France
- La Chine

12. **L'œnologie est l'étude de : (1 point)**

- L'œsophage
- L'œil
- L'œnol
- L'éthanol
- Aucune de ces réponses.

13. L'ornithologie est l'étude de : (1 point)

- L'ornithorynque
- L'ornithomorphe
- L'ornithose
- L'orage
- Aucune de ces réponses.

14. Reliez les romans suivants à leurs auteurs (2 points).

Romans
Ville cruelle
L'enfant noir
Le monde s'effondre
Maimouna

Auteur
Camara Laye
Eza Boto
Abdoulaye Sadjii
Chinua Achebe

15. Choisissez le mot qui vous semble le plus proche du mot en gras et entourez la lettre qui correspond (5 points).

- | | | | |
|-------------------|----------------|--------------|---------------|
| Glabre | a. Imberbe | b. Sabre | c. Palabre |
| Obligeance | a. Politesse | b. Redevance | c. Obligation |
| Bigarré | a. Multicolore | b. Polygame | c. Garage |
| Hâbleur | a. Vantard | b. Senteur | c. Dormeur |
| Onirique | a. Rêve | b. Onéreux | c. Honneur |
-

PARTIE 2 : CULTURE GENERALE ECONOMIQUE (20 points)

16. Dans quel pays s'est tenu le forum économique mondial sur l'Afrique en mai 2017 ? (1 point)

17. Le forum économique mondial 2016 s'est tenu à : (1 point)

- Davos
- Paris
- New York
- Washington
- Aucune de ces réponses

18. Quel pays est considéré comme la première puissance économique d'Afrique ? (1 point)

19. Trouvez l'intrus (1 point)

- SARL
- SNC
- SA
- NDA

20. Parmi les éléments suivants, lequel ne fait pas référence à un indice boursier ? (1 point)

- NASDAQ
- DOW JONES
- CAC 40
- Aucune de ces réponses

21. Laquelle de ces villes n'est pas une place boursière ? (1 point)

- Paris
- New York
- Londres
- Tokyo
- Aucune de ces réponses

22. Le PIB mesure la production économique à l'intérieur d'une entreprise donnée (1 point)

- Vrai Faux

23. Reliez les pays et les monnaies suivantes, là où c'est applicable (5 points).

Pays	Monnaies
Sénégal	F CFA
Russie	Rouble
Afrique du sud	Rand
Inde	Dollar suisse
Suisse	Roupie
Maroc	Rial

24. Reliez ces grandes entreprises à leurs pays d'origine, là où c'est applicable (5 points).

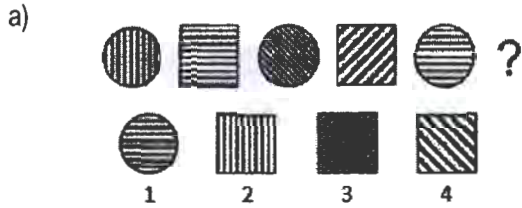
Entreprise	Pays d'origine
Nestlé	Corée du Sud
Samsung	USA
KIA Motors	Japon
Nokia Corporation	Finlande
Siemens	France

25. A quelles entreprises associe-t-on les noms suivants ? (3 points)

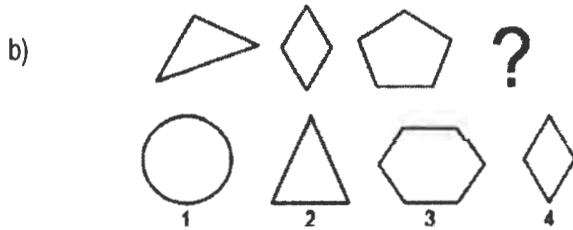
Noms	Entreprise
Bill Gates	
Steve Jobs	
Mark Elliot Zuckerberg	

PARTIE 3 : LOGIQUE MATHEMATIQUE (20 points)

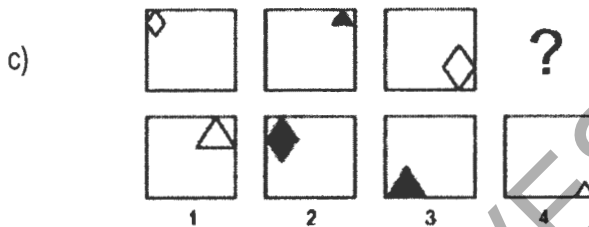
26. Entourer ou cochez la suite logique de chaque série par les éléments numérotés de 1 à 4 ou indiquez à droite le numéro de la bonne réponse: (3 points)



Réponse _____



Réponse _____



Réponse _____

27. La somme de 5 nombres entiers consécutifs fait 165. Quel est le premier de ces nombres ? (2 points)

28. La somme de 6 nombres pairs qui se suivent fait 630. Quel est le premier de ces nombres ? (2 points)

29. La somme du double d'un nombre et du tiers de sa moitié fait 26. Quel est ce nombre ? (2 points)

30. Après un cycle de production de tomate en conserve, l'entreprise sénégalaise TOMSEN livre $\frac{1}{5}$ de sa production au Client GROSS et les $\frac{7}{10}$ du reste à son client DETAILL. Celui-ci reçoit 700 cartons de tomate. Combien de cartons de tomate TOMSEN a-t-elle produit ? (2 points)

31. Un médecin de campagne part au village de Nulle Part pour consulter un patient, mais aux trois quarts du trajet sa voiture tombe en panne. Il sort alors son vélo du coffre et continue à vélo mais une fois parcouru le tiers du trajet restant, la roue crève. Il décide alors de terminer à pied. Il fait 2 kilomètres à pied et rejoint le village de Nulle Part. Quelle était la longueur totale du trajet? (2 points)

32. Dans la douche d'un étudiant du Gondwana parti en voyage d'étude, il y a une fuite d'eau dans un robinet. 1 millilitre d'eau s'écoule toutes les 6 secondes. Pendant tout le mois d'avril 2017, la fuite n'a pas été réparée.

a) Combien de litres d'eau se sont écoulés en avril 2017 du fait de cette fuite? (2 points)

La Société Nationale des Eaux du Gondwana facture la consommation selon le barème ci-après :

- Tranche 1 : 1 à 10 m^3
- Tranche 2 : 11 à 50 m^3
- Tranche 3 : plus de 50 m^3

b) Dans quelle tranche se situe la fuite d'eau ? (1 point)

33. Dans une urne, il y a 3 boules bleues, 3 boules vertes et 3 boules marron, indiscernables au toucher. On tire successivement et sans remise deux boules.

a) Quelle est la probabilité de tirer une boule verte au premier tirage ? (2 points)

b) Quelle est la probabilité que la première boule soit marron et la deuxième soit verte ? (2 points)

PARTIE 4: TECHNIQUE (40 points)

34. Donnez la signification des acronymes des organisations internationales suivantes en Français (FR) et en Anglais (EN) (10 points).

Sigles	Signification
BAD	FR :
	EN :
FMI	FR :
	EN :
OMS	FR :
	EN :
OIT	FR :
	EN :
OMC	FR :
	EN :

35. Parmi ces réponses, lesquelles sont des médias ? (2 points)

- Le cinéma
- Le téléphone
- Internet
- Aucune de ces réponses

36. Un cabinet d'étude de marché relève de (2 points) :

- Le secteur primaire
- Le secteur secondaire
- Le secteur tertiaire
- Le secteur quatuor
- Aucune de ces réponses

37. Quel document doit être remis au salarié lors de son départ ? (2 points)

- Un certificat de travail
- Une attestation employeur
- Une attestation de démission
- Une lettre d'engagement

38. SMIC signifie : (2 points)

- Salaire minimum d'insertion communautaire
- Salaire minimum interprofessionnel de croissance
- Solvabilité minimum d'insertion et de communauté
- Salaire minimum et croissance

39. Le protocole de Kyoto désigne : (2 points)

- Des accords internationaux sur les pratiques de pêche en haute mer
- L'adoption de mesures visant à réduire les émissions de gaz à effet de serre
- Des accords internationaux sur la limitation des armes nucléaires
- Aucune de ces réponses

40. Parmi ces réponses, laquelle ne fait pas référence à un site de E-commerce ? (2 points)

- Amazon
- Jumia
- Leboncoin
- Instagram
- Aucune de ces réponses.

41. Désignez la formule de calcul exacte de la Part de Marché d'une entreprise (en valeur) (2 points).

- $(\text{Chiffre d'affaires de l'entreprise} / \text{Chiffre d'affaires global du secteur}) \times 100$
- $(\text{Chiffre d'affaires de l'entreprise} / \text{Chiffre d'affaires du concurrent}) \times 100$
- $(\text{Chiffre d'affaires global du secteur} / \text{Chiffre d'affaires de l'entreprise}) \times 100$
- Aucune de ces réponses.

42. Trouvez l'intrus parmi ces variables du Marketing Mix (2 points)

- Prix
- Produit
- Distribution
- Stockage
- Communication

43. L'identification du besoin est la première étape du Processus d'Achat (2 points)

- Vrai Faux

44. La finalité d'une organisation est la nature de son activité. (2 points)

- Vrai Faux

45. Exercice 1 (2 points)

FALL et ASSOCIES a réalisé en 2015 un chiffre d'affaires de 750.000.000 FCFA. En 2016, le chiffre d'affaires de l'entreprise a enregistré un taux de croissance de 15% comparativement à l'année précédente.

Quel est le chiffre d'affaires de l'année 2016 ?

46. Exercice 2 (4 points)

Deux entreprises se livrent la concurrence sur un marché donné. Le tableau ci-dessous présente leurs ventes respectives enregistrées au 1^{er} trimestre de l'année 2017.

Entreprises	Quantité vendues au 1 ^{er} Trimestre 2017
Entreprise A	226
Entreprise B	279
Total	500

a) Quelle est la part de marché relative de chaque entreprise ? (2 points).

Entreprise A _____ Entreprise B _____

b) L'entreprise B occupe la place du challenger sur ce Marché (2 points).

- Vrai Faux

47. Exercice 3 (2 points)

Le prix du pot yaourt de l'entreprise de LACTA AFRIQUE est fixé à 375 FCFA TTC. L'entreprise a fixé ce prix en tenant compte d'un taux de marque de 20%. En 2016, les ventes de l'entreprise se sont élevées à 1,2 Millions de pots de yaourt.

Quelle est la marge brute totale réalisée par LACTA AFRIQUE en 2016 ?

- 62 Millions 90 Millions 23 Millions Aucune de ses réponses

48. Exercice 4 (2 points)

Une entreprise commerciale a vendu un produit à 100.000 F. Sachant qu'elle a réalisé un bénéfice équivalent à 20% du coût d'achat:

a) Le coût d'achat du produit vendu est de (1 point) :

b) Le bénéfice réalisé est de (1 point) :

ARCHIVES-CESAG