

02F0287



Centre d'examen : \_\_\_\_\_

Numéro : \_\_\_\_\_

Nom : \_\_\_\_\_

Prénom (s) : \_\_\_\_\_

Date de naissance : \_\_\_\_\_

Lieu de naissance : \_\_\_\_\_

NB :  
Ne pas écrire vos nom et prénoms sur les autres pages

# MPACG 1

**Epreuve spécifique**  
**DUREE 3 HEURES**

Prière vérifier qu'il s'agit bien du programme que vous avez choisi

CENTRE AFRICAIN D'ÉTUDES  
SUPÉRIEURES EN GESTION  
-----

Master Professionnel  
en Audit & Contrôle de Gestion  
(MPACG)

**CONCOURS D'ADMISSION  
EN  
MASTER PROFESSIONNEL EN AUDIT &  
CONTROLE DE GESTION  
(MPACG)**

**SESSION DE MAI 2017**

ÉPREUVE TECHNIQUE  
DURÉE : 3 HEURES

**AUCUN DOCUMENT N'EST PERMIS**  
**PLAN COMPTABLE NON AUTORISE**

**Instructions**

**Veillez répondre directement sur ce document. Pour les questions à choix multiples,  
veuillez cocher ou encrer la ou les bonnes réponses.**

**Le sujet est en recto verso**

**PARTIE 1 : CULTURE GENERALE (20 points)**

**1. Qui est le nouveau Secrétaire Général de l'Organisation des Nations Unies (1 point)**

---

**2. Quelle est sa nationalité ? (1 point)**

---

**3. Comment s'appelait le mouvement créé par le nouveau président français avant les élections présidentielles ? (1 point)**

---

**4. Quel est le nouveau nom donné à ce mouvement après les élections ? (1 point)**

---

**5. En Janvier 2017, les chefs d'états africains ont voté en faveur de la réintégration d'un pays dans l'Union Africaine. De quel pays s'agit-il : (1 point)**

---

**6. Parmi les personnes suivantes, désignez celle(s) qui a (ont) déjà occupé le poste de Premier Ministre du Royaume Uni ? (1 point)**

- Angela Merkel
- David Cameron
- Condoleezza Rice
- Margaret Thatcher
- Aucune de ses réponses

**7. Quelle est la capitale de la Corée du Nord? (1 point)**

- Séoul
- Phnom Penh
- Pyongyang
- Kuala Lumpur
- Aucune de ses réponses

8. Lequel de ces chefs d'Etat n'a pas reçu de Prix Nobel de la Paix ? (1 point)

- Jimmy Carter
- Nelson Mandela
- Mikhaïl Gorbatchev
- Barack Obama
- Bill Clinton
- Aucune de ces réponses

9. Le BREXIT découle de : (1 point)

- Un référendum
- Une décision de la Reine d'Angleterre
- Une décision du Président de la République
- Une loi votée par le Sénat.
- Aucune de ces réponses.

10. Comment s'appelle le discours annuel que le président des Etats-Unis prononce au Capitole afin d'exposer son programme de l'année aux deux chambres du Parlement ? (1 point)

- Le discours du programme présidentiel
- Le discours de politique générale
- Le discours de rentrée parlementaire
- Le discours sur l'état de l'Union
- Aucune de ces réponses

11. Lequel des cinq pays suivants n'est pas membre permanent du Conseil de Sécurité des Nations unies ? (1 point)

- La Russie
- Les Etats-Unis d'Amérique
- L'Allemagne
- La France
- La Chine

12. L'œnologie est l'étude de : (1 point)

- L'œsophage
- L'œil
- L'œnol
- L'éthanol
- Aucune de ces réponses.

13. L'ornithologie est l'étude de : (1 point)

- L'ornithorynque
- L'ornithomorphe
- L'ornithose
- L'orage
- Aucune de ces réponses.

14. Reliez les romans suivants à leurs auteurs (2 points).

Romans
Ville cruelle
L'enfant noir
Le monde s'effondre
Maimouna

Auteur
Camara Laye
Eza Boto
Abdoulaye Sadjii
Chinua Achebe

15. Choisissez le mot qui vous semble le plus proche du mot en gras et entourez la lettre qui correspond (5 points).

- |                   |                |              |               |
|-------------------|----------------|--------------|---------------|
| <b>Glabre</b>     | a. Imberbe     | b. Sabre     | c. Palabre    |
| <b>Obligeance</b> | a. Politesse   | b. Redevance | c. Obligation |
| <b>Bigarré</b>    | a. Multicolore | b. Polygame  | c. Garage     |
| <b>Hâbleur</b>    | a. Vantard     | b. Senteur   | c. Dormeur    |
| <b>Onirique</b>   | a. Rêve        | b. Onéreux   | c. Honneur    |
- .....

**PARTIE 2 : CULTURE GENERALE ECONOMIQUE (20 points)**

**16. Dans quel pays s'est tenu le forum économique mondial sur l'Afrique en mai 2017 ? (1 point)**

\_\_\_\_\_

**17. Le forum économique mondial 2016 s'est tenu à : (1 point)**

- Davos
- Paris
- New York
- Washington
- Aucune de ces réponses

**18. Quel pays est considéré comme la première puissance économique d'Afrique ? (1 point)**

\_\_\_\_\_

**19. Trouvez l'intrus (1 point)**

- SARL
- SNC
- SA
- NDA

**20. Parmi les éléments suivants, lequel ne fait pas référence à un indice boursier ? (1 point)**

- NASDAQ
- DOW JONES
- CAC 40
- Aucune de ces réponses

**21. Laquelle de ces villes n'est pas une place boursière ? (1 point)**

- Paris
- New York
- Londres
- Tokyo
- Aucune de ces réponses

**22. Le PIB mesure la production économique à l'intérieur d'une entreprise donnée (1 point)**

- Vrai  Faux

23. Reliez les pays et les monnaies suivantes, là où c'est applicable (5 points).

Pays	Monnaies
Sénégal	F CFA
Russie	Rouble
Afrique du sud	Rand
Inde	Dollar suisse
Suisse	Roupie
Maroc	Rial

24. Reliez ces grandes entreprises à leurs pays d'origine, là où c'est applicable (5 points).

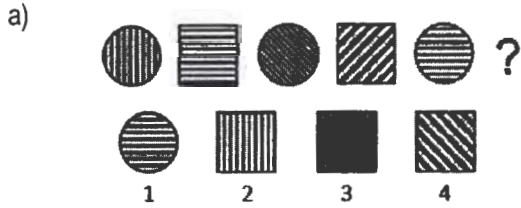
Entreprise	Pays d'origine
Nestlé	Corée du Sud
Samsung	USA
KIA Motors	Japon
Nokia Corporation	Finlande
Siemens	France

25. A quelles entreprises associe-t-on les noms suivants ? (3 points)

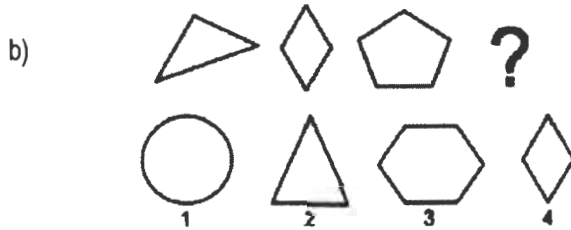
Noms	Entreprise
Bill Gates	
Steve Jobs	
Mark Elliot Zuckerberg	

**PARTIE 3 : LOGIQUE MATHEMATIQUE (20 points)**

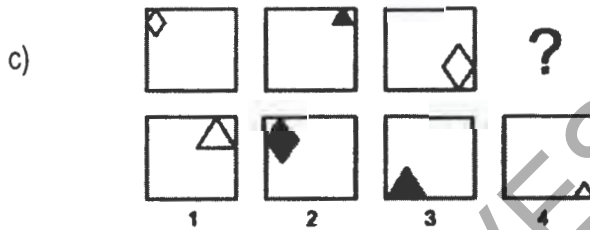
26. Entourer ou cochez la suite logique de chaque série par les éléments numérotés de 1 à 4 ou indiquez à droite le numéro de la bonne réponse: (3 points)



Réponse \_\_\_\_\_



Réponse \_\_\_\_\_



Réponse \_\_\_\_\_

27. La somme de 5 nombres entiers consécutifs fait 165. Quel est le premier de ces nombres ? (2 points)

\_\_\_\_\_

28. La somme de 6 nombres pairs qui se suivent fait 630. Quel est le premier de ces nombres? (2 points)

\_\_\_\_\_

29. La somme du double d'un nombre et du tiers de sa moitié fait 26. Quel est ce nombre? (2 points)

\_\_\_\_\_



30. Après un cycle de production de tomate en conserve, l'entreprise sénégalaise TOMSEN livre  $\frac{1}{5}$  de sa production au Client GROSS et les  $\frac{7}{10}$  du reste à son client DETAILL. Celui-ci reçoit 700 cartons de tomate. Combien de cartons de tomate TOMSEN a-t-elle produit ? (2 points)

---

31. Un médecin de campagne part au village de Nulle Part pour consulter un patient, mais aux trois quarts du trajet sa voiture tombe en panne. Il sort alors son vélo du coffre et continue à vélo mais une fois parcouru le tiers du trajet restant, la roue crève. Il décide alors de terminer à pied. Il fait 2 kilomètres à pied et rejoint le village de Nulle Part. Quelle était la longueur totale du trajet? (2 points)

---

32. Dans la douche d'un étudiant du Gondwana parti en voyage d'étude, il y a une fuite d'eau dans un robinet. 1 millilitre d'eau s'écoule toutes les 6 secondes. Pendant tout le mois d'avril 2017, la fuite n'a pas été réparée.

a) Combien de litres d'eau se sont écoulés en avril 2017 du fait de cette fuite? (2 points)

---

La Société Nationale des Eaux du Gondwana facture la consommation selon le barème ci-après :

- Tranche 1 : 1 à 10 m<sup>3</sup>
- Tranche 2 : 11 à 50 m<sup>3</sup>
- Tranche 3 : plus de 50 m<sup>3</sup>

b) Dans quelle tranche se situe la fuite d'eau ? (1 point)

---

33. Dans une urne, il y a 3 boules bleues, 3 boules vertes et 3 boules marron, indiscernables au toucher. On tire successivement et sans remise deux boules.

a) Quelle est la probabilité de tirer une boule verte au premier tirage ? (2 points)

---

b) Quelle est la probabilité que la première boule soit marron et la deuxième soit verte ? (2 points)

---

**PARTIE 4: TECHNIQUE (40 points)**

**34. Donnez la signification de chacun des sigles/acronymes suivants relatif à l'Audit ou à la Comptabilité (2 points)**

Sigles	Signification
IFRS	
IFAC	

**35. La méthode FIFO est une méthode de valorisation des stocks retenue par le SYSCOA (2 points):**

- Vrai                       Faux

**36. Listez les principes comptables du système comptable OHADA (5 points)**

---

---

---

---

---

**37. Le seuil de rentabilité est atteint dès que (2 points) :**

- Le chiffre d'affaire couvre la totalité des charges fixes  
 Le chiffre d'affaires est égal à la somme des charges fixes et variables.  
 La marge sur coût variable couvre les charges fixes  
 Aucun de ces énoncés

**38. Trouvez l'intrus (2 points)**

- Terrain  
 Bâtiment  
 Marchandise  
 Fournisseur d'investissement

**39. Trouvez l'intrus (2 points)**

- Charges du personnel  
 Client  
 Stock de matière première  
 Caisse

**40. Trouvez l'intrus (2 points)**

- Résultat
- Capital
- Réserve
- Immobilisation corporelle

**41. Les biens fabriqués sont évalués à (2 points) :**

- La valeur actuelle
- Le coût de production
- Le coût d'acquisition
- Aucun de ces énoncés

**42. L'excédent brut d'exploitation : (2 points)**

- Est un flux de fonds
- Est indépendant de la politique d'amortissement de l'entreprise
- Constitue le point de départ pour le calcul de la CAFG
- Ne peut être négatif

43.

**44. Exercice 1 (8 points)**

L'Entreprise YOMI fabrique et commercialise un seul produit. On vous donne les informations suivantes pour l'année 2016 :

- Chiffres d'affaires HT : 200 000FCFA
- Charges fixes : 20 000 FCFA
- Prix de vente unitaire : 100FCFA
- Taux de marge sur coût variable : 50%

Calculez les grandeurs suivantes :

Grandeurs à déterminer	Réponses
a) Marge sur coût variable	
b) Résultat	
c) Seuil de rentabilité en valeur	
d) Seuil de rentabilité en quantité	



**45. Exercice 2 (8 points)**

L'entreprise YOMI utilise deux matières premières M1 et M2 pour produire respectivement deux biens A et B. Elle a acheté au début du mois :

- M1 : 800 kg à 150 FCFA le Kg
- M2 : 1400 kg à 210 FCFA le kg

Les charges d'approvisionnement sont 36 000 FCFA pour M1 et 52 600 FCFA pour M2. Les charges indirectes d'approvisionnement sont de 88 000 FCFA et se répartissent proportionnellement aux quantités achetées. L'entreprise YOMI a utilisé au cours de la période 650 kg de M1 et 1150 kg de M2. En début de période, elle avait en stock 120 kg de M1 à 135 FCFA le kg et 470 kg de M2 à 180 FCFA le kg.

Travail à faire: Calculer le coût d'achat de matières premières M1 et M2 (4 points) et déterminer leur stock final (4 points) (dans un tableau).

ARCHIVES-CESAG

---

---

---

---

---

---

---

---

---

---

---

---

---

---

---

---

---

---

---

---

---

---

---

---

---

---

46. Exercice 3 (3 points)

Une somme de 10 000 dollars est placée pendant 5 ans au taux annuel de 10%.

- a) Quelle somme obtient-on à l'issue de ce placement ? (1 point)

---

- b) Si au bout de cette période de placement on souhaite obtenir 20 000 dollars, quelle somme doit-on placer aujourd'hui ? (1 point)

---

- c) Si la somme placée aujourd'hui est de 10 000 dollars, après combien de temps disposera-t-on d'une somme égale à 23 580 dollars ? (1 point)

---

ARCHIVES-CESFG